

Livret de l'ENSAT 2023-2024

INTÉGRATION



BDI ENSAT

Avant toute chose, créer toi un compte Facebook afin de ne rater aucune info !

AE ENSAT



L'AE ENSAT c'est l'association étudiante de l'école. Elle regroupe l'ensemble des bureaux et clubs de l'ENSAT que tu vas pouvoir découvrir à travers ce livret. Nous sommes là pour animer la vie étudiante de l'ENSAT et celle sur Toulouse en général.

C'est elle qui finance et organise les événements incontournables de l'ENSAT, tes activités culturelles et sportives.

C'est aussi grâce à elle que tu pourras vivre de nombreuses soirées ainsi que des journées à thème mémorable.

Tu l'auras compris·e, c'est l'AE qui te permet d'avoir une vie étudiante si riche. Le BDE te trouve aussi des partenariats inratables avec des entreprises pour profiter d'offres avantageuses !

Mais pour pouvoir participer à la vie étudiante, il faut cotiser auprès du BDE en début d'année.

On te laisse découvrir tout ce qu'il faut dans ce livret !

Le BDE ENSA'BOTEUR



Te voilà admis·e à l'ENSAT, félicitations.

Au cours de ton intégration, tu découvriras vite les joies de la vie ensatienne. Les différents bureaux ainsi que les clubs sont là pour animer notre Kfet pour que tu ne t'ennuies jamais.

Le BDE sera présent tout le long de ton intégration mais pas que, il est aussi là pour organiser une partie des événements de l'année. Le tout premier événement que nous organisons est le fameux WEI (Week-End d'Intégration). Eh oui, il faut bien terminer l'intégration en beauté, et quoi de mieux pour ça qu'un week-end de 3 jours avec des étudiant·es d'années différentes. Et comme le veut la tradition ensatienne, le lieu de ce WEI restera une surprise jusqu'à l'arrivée sur le lieu du week-end.

Puis, durant l'année, le BDE réalisera plusieurs autres événements, que ce soit des traditions ensatiennes ou bien des nouveaux projets annoncés pendant la campagne d'élection du bureau.

Le BDE est le premier bureau de l'Association Etudiante qui est élu dans l'année. Il est élu durant les campagnes d'élections qui est un événement qui regroupe toutes les générations d'étudiant·e·s de l'ENSAT (que ce soit les nouveaux·elles 1A ou bien les 4A aigris·es). Ces campagnes se déroulent en décembre. Enfin, le dernier événement organisé par le BDE est les LVO (Lavandes d'Or), il s'agit du gala de fin d'année réservé aux 1A.

Tu l'auras compris·e, tu ne vas pas t'ennuyer pendant tes années ensatiennes. Le BDE a hâte de faire ta connaissance donc fais tes valises et prépare toi pour des années inoubliables.
Les Ensa'boteurs



 @bde.ensaboteur

 BDE Ensa'boteur

BDS CRACKEN'SAT



Le Bureau Des Sports (BDS) est le bureau qui s'occupe d'organiser la vie sportive étudiante de l'école mais aussi du réseau INP. Au programme durant l'année, de nombreux évènements sportifs comme les INP'iades, les courses de l'agro, les Occitanies ou encore le plus important : les InterAgros ! Mais pour être prêt·e pour faire face aux autres écoles, nous te proposons de t'entraîner via les différents clubs de sport disponibles à l'ENSAT (pétanque, foot, rugby, pompom, basket, volley, hand, badminton, boxe...) ou encore via l'INP ! De plus, si tu veux être incroyablement beau·elle en portant le textile Made In ENSAT viens faire un tour durant l'année chez nous pour qu'on te propose tout plein de textiles et goodies aux couleurs de notre école.

Donc échauffe-toi bien pour cette nouvelle année scolaire qui commence bientôt car on va te régaler que ça soit en nourriture ou en activités sportives et évènements.



@bds_crackensat



BDS CRACK'ENSAT



BDA Wiz'art



Le Bureau Des Arts (BDA) c'est le bureau qui s'occupe d'organiser la vie artistique étudiante de l'école (on est aussi appelé le Bureau de l'Amour mais chut).

Durant cette année, on commence fort en t'amenant à Barcelone. Viens avec nous, et d'autres élèves des écoles de l'INP, découvrir cette magnifique ville d'Espagne.

Mais ne t'en fais pas, en dehors de ce voyage, on propose différentes activités artistiques pour que tu puisses t'essayer / apprendre à peindre, jouer d'un instrument, ... enfin tout pour que tu puisses te faire kiffer !

Le BDA c'est aussi un rallye endiablé, des Jams (mini concerts) pour faire danser les autres (et parfois pleurer), une semaine de l'art, bref que d'émotions !



N'hésite pas à nous suivre sur les réseaux !



@bda_wizart



BDA WIZ'ART



TeK2Nik



Salut à toi, ici c'est la Kfet de Nuit aka la K2N, nous avons réuni les personnes les plus motivé·e·s de l'ENSAT pour vous préparer les meilleures Kfet. Mais qu'est-ce qu'une Kfet ? me diras-tu. Il s'agit des soirées organisées à l'école ; nos équipes vous préparent des cocktails du tonnerre (rpz le Martinik), une ambiance de folie et tout ce qu'il faut pour que tu te sentes à l'aise. Tu découvriras tout ça bien vite pendant l'inté, parce qu'on te prépare des soirées de fifouz. Tu te dois de respecter le DRESSCODE : tous les habits qui vont le moins bien ensemble, varie les couleurs, les motifs, les accessoires. Et surtout ne tiens pas trop à ces tenues parce qu'une soirée Kfet, ce n'est jamais très propre !

LISTE DE FOURNITURES POUR LES KFET :

- ta tenue kfet, c'est PRIMORDIAL
- de la peinture pour t'en foutre plein la gueule
 - un marqueur
- une banane pour porter toutes tes petites affaires
- une gourde en plastique pour savourer nos cocktails que tu pourras acheter durant l'inté

En partie grâce à nous, tu vas adorer ta vie à l'ENSAT et on a hâte de te voir fouler le dancefloor !



@tek2nik



TeK2Nik





K2J Kfet'ruption



Salut, salut petit·e 1A !

Laisse moi te présenter le bureau le plus mignon (avec son fameux "que de l'amour") de toute l'AE. J'ai nommé la K2J !

La K2J c'est quoi ?

Tu as déjà vu nos collègues de la K2N, nous on s'occupe de la Kfet De Jour. C'est nous que tu vas voir durant ta journée à l'ENSAT (jusque là logique). Toujours dans ce sanctuaire qu'est la Kfet, un lieu où se réunissent les Ensatiens pour papoter, jouer au baby-foot ou profiter des canapés pour faire une sieste toute la journée (ne juge pas trop vite dans quelques temps toi aussi tu seras ravi·e de trouver un lieu où te reposer durant ta folle vie à l'ENSAT).

Mais le cœur de la K2J se trouve derrière le bar pour te servir café, thé, chocolat chaud, cappuccino, moka ou boisson du mois (promis je m'arrête là) accompagnés de délicieux gâteaux et viennoiseries. ☺

Tu pourras donc nous retrouver avant même ton premier cours de la journée afin de prendre ta dose de caféine qui te permettra de rester éveillé·e après tes folles soirées d'inté (c'est d'ailleurs rien que pour cela que l'on a créé les triples long ☺), entre tes TD pour te réchauffer avec un chocolat chaud, à midi pour reprendre une dose de caféine ou de théine et passer l'aprem et enfin pour le goûter de 15h30 tu pourras espérer que les gourmand·es du matin aient laissé des croissants ou des chocos (oui je ne souhaite pas entrer dans le débat éternel donc ce sont des chocos ☺).

On t'attend avec impatience !

La Kfet'ruption



@k2j_kfetruption



Kfet'ruption





BDA'POTHÉOSE



Le BDAP permet aux apprenti·e·s que nous sommes d'être pleinement représenté·e·s au sein de l'école.
Le BDAP'Othéose est constitué de la quasi-totalité de la promo FISA T22 (bon en même temps on est que 22).
Nous représentons la 9e génération de ce bureau !

Pour vous permettre de vous approprier un peu notre histoire, à l'ENSAT les FISA sont une minorité face aux FISE. C'est pour cela que ce bureau est là ! Il permet aux apprenti·e·s de réaliser des projets propres et tournés vers les FISE. Voici certains de nos projets afin que vous puissiez mieux comprendre notre état d'esprit :

- Les FISE ont la possibilité de passer en apprentissage au cours de leur scolarité. Le principe est vraiment cool mais la communication sur cette opportunité n'est pas au point. Alors on a décidé de répondre à cette demande à travers une journée consacrée à l'apprentissage.*
- Une journée organisée autour du Handicap ! Au programme : handisport (volley assis, basket fauteuil) et sensibilisation au guidage avec un chien !*

*On espère que cet aperçu vous donne envie de venir et de participer aux événements, tout le monde sera toujours bienvenu !
Bref trop hâte de vous rencontrer et de créer de nombreux souvenirs avec vous pour votre première année !!*

*PS: N'oubliez pas les apprenti·e·s
PSS: On est très gentil·le
PSSS: En plus on gagne des tunes
(mais pas trop en vrai)*

Sectement vôtre

 @bdap_otheose

 BDAP'Othéose



Trouver l'ENSAT

En train :



Tu sors du train et de la gare Matabiau :

- **métro A** direction Basso-Cambo puis
- descends à la station **Jean Jaurès** puis
- **métro B** direction Ramonville.

Et là un choix stratégique s'offre à toi ! :



Tu descends à **Ramonville**, le terminus, et tu prends la ligne **L6** (plus fréquente)

Tu descends à **Paul Sabatier** et tu prends le bus **81** (fin du service à 21h)

Dans les deux cas, tu t'arrêtes à l'arrêt **Moulin Armand** !



Quand tu y es, continue un peu à pied le long de la route puis descends les escaliers quand tu arrives à hauteur du Casino. Là, c'est facile, tu continues toujours tout droit entre les 2 rangées de bâtiments et l'ENSAT s'ouvre à toi !

En voiture :

Tu viens du Sud-Est par l'autoroute de Montpellier & Carcassonne (A61)

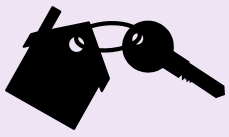
A l'entrée de Toulouse, juste avant le péage, serre à gauche direction Ramonville. Tu te retrouves alors sur le périph' intérieur. Sors à la sortie n°19 et suis Ramonville. Sors à gauche au 1er rond point, tout droit au 2e, à gauche au 3e, tout droit au 4e et enfin à gauche au 5e. Tu descends cette superbe avenue de l'Agrobiopôle, et c'est bon !

Tu viens du Sud-Ouest (A64) :

Tu passes le péage à l'entrée de Toulouse. Arrivé·e au moment de choisir ton périph' tu serres à droite et tu prends le périph' extérieur. Tu laisses passer quelques sorties et passes devant le canal du Midi. Arrivé·e à la sortie n°19, tu sors du périph'. Ensuite, c'est la même route que si tu viens du sud.

Tu viens du Nord (A62) :

Suis Montpellier sur le périph' intérieur. Tu passes à côté de Balma et de la cité de l'Espace et tu sors avant le péage à la sortie 19. Au rond-point, tu suis Ramonville. Ensuite, c'est la même route que si tu viens du sud !



Trouver un appart



Il y a plusieurs options pour trouver un logement en résidence :

- **La résidence CROUS Rachel Carson**, très récente, est présente sur le campus de l'ENSAT. Les étudiant·e·s boursier·e·s sont prioritaires pour ces logements mais tout le monde peut en faire la demande.

Renseignements : residence.ensat@crous-toulouse.fr

- Résidence **Pont de Bois** (Auzeville-Tolosane), très proche de l'école (200m). Beaucoup de locataires sont des ensatien·ne·s, mais dépêche-toi, les places sont très prisées.

Renseignements : C.LAMON@promologis.fr

- Résidence **Bordegrande et Vert Savoir** (Auzeville-Tolosane), sur le campus du lycée agricole, 5 minutes à pied mais très habitée par les prépas et lycéen·ne·s.

Renseignements: **06 67 52 80 45**

- Résidence **Artémisia** (Auzeville-Tolosane), toute proche aussi (400m) et à 2 min du Casino. Elle accueille quelques étudiant·e·s de l'ENSAT mais aussi beaucoup d'étudiant·e·s en art.

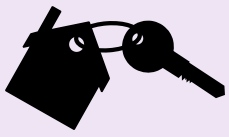
Renseignements : auzeville@residencesartemisia.com, **06 45 82 47 63**

- Résidence **Cambridge** (Ramonville), située à 15 minutes à pied de l'école, moins de 10 à vélo et à 2 pas d'Intermarché. Des ensatien·ne·s y logent également. N'hésite pas à regarder sur Le Bon Coin ou contacte le gardien pour en savoir plus !

Renseignements : **05 61 73 47 88**

- Résidence **Study'o** : située à 350m à pieds au-dessus de l'école, à mi-chemin entre Intermarché (et autres magasins) et l'école, la résidence est toute neuve et de nombreux ensatien·ne·s y logent déjà.

Renseignements : **05 62 47 06 06** ; studyo.groupe-cailleau.com



Trouver un appart



Si tu ne veux pas être en résidence étudiante, tu peux regarder des annonces (Le bon coin, Seloger...) :

- **Ramonville**, du côté de l'avenue Tolosane ou de la route de Narbonne. Il y a beaucoup de colocs ensatiennes dans le coin. Les quartiers Latécoère ou Pouvoirville sont très sympas mais plus isolés et ça monte beaucoup pour y aller !

- **Auzeville**, un peu moins d'ensatien·ne·s aussi, c'est plus en montée

- **Castanet**, il y a un peu moins d'ensatien·ne·s mais les apparts y sont très sympas

- Et bien sûr **Toulouse**, tu peux regarder **Ranguueil**, **Paul Sabatier**, **Saouzelong** où il y a beaucoup d'apparts, mais c'est plus loin et le vélo est très vivement conseillé si tu veux pas passer trop de temps dans les transports. Fais attention à ne pas aller plus loin que François Verdier. L'ambiance de la ville n'a pas de prix mais les réveils douloureux non plus...

Les papiers

Pour trouver ton appartement tu auras besoin de plein de paperasses indispensables. Évite de faire stresser tes parents et demande les documents de la liste ci-dessous :



Les photocopies des **3 derniers bulletins de salaire** de la personne qui se porte garant de ton appart'

Photocopie de ta **carte d'identité** et de celle de ton/tes garant·e·s (pour les étranger·ère·s, passeport et carte de séjour)

Numéro de sécu et carte vitale

Avis d'imposition de tes garant·e·s

Une **assurance** avec au moins la **responsabilité civile** (Nécessaire pour ton inscription à l'ENSAT)

Un **certificat médical**, utile pour faire pleins de sports et muscler tes fessiers !

Des **photos d'identité** par milliers

Ton **RIB**

Si tu es boursier·ère, les certificats de scolarité de tes frères et sœurs dans l'enseignement supérieur ;



Un chéquier. Il n'y a pas de distributeur directement à proximité de l'ENSAT, le chéquier est des plus utiles lors des chaînes d'inscription et de toutes les autres occasions de dépenser ton argent, très fréquentes lors de l'inté (caution du WEI, ...)



L'inscription à l'Ensat



Bon, le jour de l'inscription, pense à apporter ton mignon petit chéquier !

Un conseil immédiat : serre la vis cet été, parce qu'on est désolé·e·s de te le dire, mais tu vas en faire des dépenses à la rentrée ...

- **601€** pour l'inscription, et c'est plutôt moins cher que dans les autres et si tu es boursier·ère, de 0 € tu devras t'endetter !
- **100 €** pour la contribution étudiante (CVEC), pour les étudiant·e·s non boursier·ère·s, sois heureux·euse·s, tu ne payeras que 0 € (oui, oui t'as bien lu, aucun chiffre n'a été oublié !)

Tout d'abord, l'intégration ! Tous les bureaux te préparent chaque midi et soir un barbecue digne (ou pas) de ce nom ! Le prix : **3,3€** par repas (aussi cher qu'au CROUS), alors je te laisse faire le calcul mais prévois un peu de liquide.

PS : on utilise énormément Lydia à l'ENSAT donc installe le pendant les vacances

Comme précisé précédemment, l'école fait partie du réseau INP, si tu souhaites pratiquer des sports avec l'INP (qui demande un certain niveau), tu devras faire un chèque de **15€ par sport**. Mais ne t'inquiète pas, il y a aussi les sports organisés par les membres du BDS de l'ENSAT qui sont gratuits et qui t'accueillent quelque soit ton niveau.

- Comme tu le sais ou non, ton intégration va se finir par... Le WEI. Nous allons donc te demander des chèques.
- Enfin, on va te demander un autre chèque de **150€** : c'est la cotisation pour l'AE (association étudiante). Tu cotises pour tes 3 années à l'ENSAT, c'est-à-dire qu'en fait, tu payes **50€** par an. Avec, tu peux utiliser les locaux de l'école pour faire un repas, tu peux faire des interventions en amphi, tu peux venir et organiser les soirées, tu peux créer un club, rejoindre un bureau. Et surtout tu ne pourras pas participer au WEI et aux autres activités si tu n'as pas cotisé·e.

Parlons maintenant de la vie étudiante :

On le sait, c'est cher, mais dis-toi qu'on est tous passé·e·s par là et que personne ne regrette. Après, sache aussi que si tu as des petits soucis financiers, tu peux toujours venir nous voir, et on s'arrangera pour encaisser les chèques plus tard, ce n'est vraiment pas un problème ! Donc ramène bien ton chéquier et on verra tout ça ensemble à la rentrée la plus ouf de ta life !



Le stage à la ferme



Surtout pas de stress, ton stage, comme tout le reste de la promo, de dernière minute tu trouveras !

A la ferme tu devras aller ! Après un mois et demi à l'ENSAT, tu vas enfin pouvoir souffler un peu et te dépayser (ou justement te payer plutôt !).

Il s'agit d'un stage ouvrier en exploitation agricole.



Il y aura 3 fois deux semaines : deux semaines en octobre, puis de nouveau deux semaines en avril et enfin deux semaines en été.

Tu peux réaliser ce stage dans n'importe quelle exploitation agricole familiale : des classiques vaches, chèvres, poulets, moutons, vignobles à la pisciculture, les élevages d'autruches, les cultures de pissenlits, les plantations d'ananas, et moult autres productions...

Le plus important est qu'elle garde une dimension familiale et qu'elle soit assujettie à la TVA. Tu auras plus d'informations dès la rentrée ! A toi de trouver ton exploitation mais pour te faciliter la tâche, des bonnes adresses sont gardées à la bibliothèque.

Tu pourras souvent être hébergé·e par « ton/ta exploitant·e ». Mais pour pas que ça fasse trop touriste, tu auras à être bien attentif·ve et à poser des questions, car toute information récoltée pourra te servir plus tard pour écrire ton rapport de stage ! Cependant pas de panique : tu pourras demander de l'aide aux gentil·le·s 2A quand la fameuse « PLS RDS » approchera (t'inquiète, tu comprendras en temps voulu) !

Ce stage n'est pas au programme des apprenti·e·s !



Les évènements de l'année

Tu vas vite comprendre qu'à l'ENSAT, on ne se laisse pas porter par le temps qui passe ! Voici, ci-dessous, un échantillon des évènements qui te stimuleront tout au long de l'année

Dimanche 3 septembre



Tu viens tout juste d'arriver ou de finir de t'installer ? Tu commences à stresser (oui parce que tu stresses toujours un peu avant la rentrée). Pas de problème. C'est le moment pour toi de retrouver ta famille, dix 1A et dix 2A qui attendent de te rencontrer !

La rentrée : 4 Septembre !!!



Pour commencer ta première journée ensatienne, nous te proposons un petit déjeuner concocté par la K2J (**dès 8h**). Prépare-toi à vivre une journée de folie (la première de tes deux semaines !) avec tous les bureaux de l'école qui vont s'occuper de toi jusqu'au bout de la nuit. Sois prêt·e à tout, tu vas en prendre plein les yeux ! Un des premiers évènements est la soirée le soir même, on ne veut pas trop t'en dire mais tu peux aller mater le TEASER de la soirée pour savoir à quoi t'attendre... La suite des évènements te sera communiqué·e le moment voulu, jeune impatient·e...



L'inté

Quoi de mieux que 2 semaines de folie pour t'intégrer complètement à l'ENSAT ? Une nouvelle ville, de nouvelles rencontres, une nouvelle école... et pour te faire découvrir tout ça, on ne va pas perdre de temps et on va consacrer ce temps-là à te faire découvrir l'ambiance qui règne à Toulouse !!! L'ensemble des bureaux va te concocter une intégration de folie ! Au programme, soirées ouffissimes, visite de Toulouse (de jour et de nuit ahah), activités qui repousseront tes limites et du sport en veux-tu en voilà... En gros, une période intense où les instants pour souffler un peu se feront rares, mais t'inquiètes tu en redemanderas !! En très peu de temps tu vas t'attacher à l'ENSAT, à ta promo et à tes 2A bien sûr.



WEI

Trois lettres magiques pour clôturer tes deux semaines d'intégration de folie et finaliser ton entrée à l'ENSAT ! On t'attend impatiemment au WEEK-END D'INTÉGRATION ! Nous, ton cher BDE, t'emmenons dans un endroit tenu secret pour ton plus grand bonheur... Mais attention ! C'EST LE WEI, C'EST PAS L'HEURE DE DORMIR !!! Durant trois jours de folie, un seul mot d'ordre : la fête ! Deux soirées te seront préparées par les TEK2NIK, ta K2N préférée, des activités de MALADE te seront proposées, concoctées avec amour par toute l'AE. Allez, viens passer ces trois jours inoubliables avec nous parce que... C'EST LE WEI OU C'EST PAS LE WEI ???



L'épreuve de Odyss'ensat - Mi-Octobre



Le BDS te propose 1 semaine d'épreuves sportives, créatives, intellectuelles et j'en passe.. à réaliser par équipes ! Ces épreuves seront (plus ou moins) inspirées de l'Odyssée et du thème sous-marin, réinventées à la sauce Ensatienne. Ouverte à toutes les promos, tu pourras surpasser tes limites avec tes ami·e·s 1A,2A ou même 3 et 4A !



Barcelone - week-end du 11 Novembre



Vamos en Barcelona ! Arriba ! La Sagrada Familia, El parque Guel, le musée Picasso... Tant de choses à voir sur trois jours de folie en compagnie des deux autres écoles fondatrices de l'INP dans la ville la plus chaude !



Ensat'hlon - Fin Novembre



Le BDS te proposera une course en faveur du téléthon regroupant toutes les écoles de l'INP et des gens extérieurs. Si tu veux soutenir cette cause, n'hésite pas à y participer ! Sans oublier la GDG (Guerre des Gangs, PSSSS : toutes les écoles nous l'envient), les campagnes, la semaine de l'art, les randos, le Gala de Noël, etc.



Occitanies - Fin mars



Défends une fois de plus nos couleurs aux Occit au cours d'un week-end bordelais où tu pourras écraser les écoles de Montpellier et de Bordeaux ! On compte vraiment sur toi pour cette compétition festive et sportive de folie, un premier avant-goût des Inter-Agros !



INP'IADES - Mi novembre



Premier événement sportif de ta vie ensatienne ! Tu auras un week end pour défendre tes couleurs face aux écoles de l'INP que ce soit sur le terrain comme dans les tribunes ! Tu vas pouvoir exprimer tes talents sportifs et t'échauffer la voix en supportant nos équipes. Alors rejoins-nous et viens découvrir les joies d'être en Rouge et Noir !



IA - Week-end de l'Ascension



Le voici, le tant attendu week-end des ... **INTER-AGROS** ! Quoi ? ! Tu ne sais pas ce que c'est ? ! C'est tout simplement 4 jours de pure folie !!! Et cette année c'est à Paris (APT tu connais) ! Durant ce week-end prolongé tu vas devoir te frotter à 14 écoles soit 2000 étudiant·e·s ! Sports collectifs ou individuels, concours de danse, show Pompom, tremplin rock ... tu trouveras chaussure à ton pied ! Mais c'est également l'occasion de venir supporter tes potes et soutenir ton école, alors enfile tes plus beaux habits rouges et noirs et viens faire gagner l'ENSAT.

Eh pssst... on est arrivé·e 2ème l'année dernière. Alors pas de pression, mais on compte sur vous pour arriver 1er cette fois !!!



LVO - Dernier week-end de l'année



Pour clôturer ta première année à l'ENSAT, la toute dernière soirée de l'année, organisée par les 1A, pour les 1A ! Au programme : remise de prix, soleil, buffet illimité puis une soirée monumentale jusqu'au bout de la nuit ! Cette soirée marquera le début des vacances d'été et la fin d'une année riche en aventures.



Prévention

Après plusieurs années de dur labeur pour intégrer l'ENSAT, vous êtes enfin libres de vous amuser et de profiter à fond de la vie étudiante !

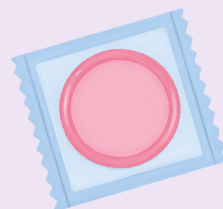
Mais ATTENTION, toujours dans le respect d'autrui !

A l'ENSAT, on est très penché·e·s sur le respect de l'autre et surtout sur le consentement et la bienveillance, donc tu n'es obligé·e à rien et tout le monde respectera tes choix (c'est les tiens et personne ne te jugera).

Si c'est dans le respect du consentement de chacun, vous êtes libres de faire ce que vous voulez mais n'oubliez pas : **SORTEZ COUVERTS**, protégez vous c'est important pour vous et votre partenaire.

Le dernier point à aborder... l'alcool ! Vous avez très certainement envie de faire la fête et de faire l'amour à fond, mais c'est important de boire avec modération ! Il y aura des SAMs en 2ème année à chaque soirée vers qui tu pourras te tourner en cas de problème.

A l'ENSAT on est une grande famille, et on ne veut pas qu'il y ait de problèmes donc on est là pour toi, que ce soit le BDE, ou encore ton parrain/marraine, n'hésite pas à venir nous voir !



Clubs et Assos



Le club suppo

Salut à toi jeune 1A intrépide ! Tu aimes faire la fête ? gueuler un bon coup ? encourager tes potes et motiver les troupes ? Le CLUB SUPPO est fait pour toi l'ami·e !! En soirée comme pendant les événements sportifs, l'ENSAT et ses athlètes ont besoin de toi pour faire chanter leurs couleurs sur les bancs du public ! Les événements ne manquent pas : Occitanies, InterAgros sont autant de rendez-vous à ne pas manquer pour tout supporter qui se respecte ! Alors, tenté·e ? Enfile ton plus bel accoutrement rouge et noir pour rejoindre les banderoles et les mégaphones du plus fou des clubs de l'école.♥



La banda nomada

Une banda est une fanfare ambulatoire, qui, dans le sud-ouest de la France, a pour rôle d'animer les fêtes de villages et les ferias. A l'Ensat, nous jouons lors des événements importants.

Tu joues d'un instrument où tu veux en apprendre un ? Trompette, trombone, flûte, cor, clarinette ou saxophone ou même de la batterie. Tu es le/la bienvenu·e parmi nous pour animer tous les événements de l'Ensat.



Chor'ensat

"La vie c'est plus marrant, c'est moins désespérant, en chantant..."

Tu adores chanter mais surtout avec d'autres personnes ? La chorale de l'école recrute toute personne motivée, débutante ou plus avancée pour découvrir des chants en toute langue, anciens ou actuels, à plusieurs voix ou à l'unisson. Pour plus d'infos sur notre répertoire :

 [Chor'ensat](#)



Pompom

Les pompoms c'est simplement le meilleur club de l'ENSAT (et oui l'école a voté !) mais c'est surtout une seconde place aux IA cette année. Pour faire encore mieux l'année prochaine on a besoin de toi !

Alors pour représenter notre école et briller sous les projecteurs viens nous rejoindre. Fille ou garçon, danseur·se confirmé·e ou débutant·e, gymnaste ou non. On a simplement besoin de ta motivation, ton dynamisme et de ton sourire !

Alors n'hésite pas à venir nous voir, que tu sois sûr·e de vouloir être sur la scène aux prochains IA ou simplement par curiosité, on accepte tout le monde car les pompoms c'est avant tout une grande famille ♥ .



Welcome de la Welcome Team

Nous c'est la Welcome Team, nous accueillons les étudiant·e·s étranger·e·s pour que leur séjour à l'ENSAT soit Inoubliable ! Nous offrons le matériel de premières nécessités et organisons des évènements à tomber (Barbecue, Repas partagés...) ! Rejoins nous vite si tu veux voyager avec de merveilleuses personnes et à travers des cultures calientéées !



TEDx

Le TedxINPENSAT revient pour une nouvelle édition ! Avec une sélection de conférences captivantes. Explorez un éventail de sujets diversifiés avec des conférencier·e·s inspirant·e·s qui traitent de sujets d'actualités, d'enjeux sociologiques ou environnementaux, soulèvent des sujets tabous et bien plus encore. Laissez-vous emporter par des discours percutants, d'une durée d'environ 20 minutes, qui abordent les défis contemporains et proposent des perspectives nouvelles. Le tout suivi d'un banquet pour approfondir la discussion avec les intervenant·e·s et participant·e·s.

Une fois la conférence passée, rejoignez-nous pour vous inspirer, vous engager et contribuer à façonner un avenir meilleur. Soyez acteur·ice du changement au TedxINPENSAT !



FEMMES D'AVENIR

Choisir son propre chemin

Rejoignez le club Femmes d'Avenir et découvrez des parcours inspirants de femmes exceptionnelles. Cet événement revient pour sa 5ème édition ! Ces conférences uniques mettent en avant des femmes visionnaires qui ont surmonté les obstacles pour réaliser des réussites remarquables. Du monde des affaires à la science, en passant par l'art et l'engagement social, ces femmes inspirantes vous partageront leurs histoires captivantes. Connectez-vous avec une communauté dynamique qui encourage l'égalité des chances et soutient la prochaine génération de femmes inspirantes. Après l'événement, rejoignez-nous et embrassez votre potentiel au club Femmes d'Avenir !



Club terroir



Le club des bon·ne·s vivant·e·s. Si tu aimes bien manger, boire et profiter de la vie, ta place est parmi nous ! Le club terroir organise les barbecues les plus attendus de l'école, avec au menu grosse bouffe, bonne viande et produits du terroir (toujours avec une alternative végé). Tu pourras aussi commander les fameuses Terroir Box, un assortiment de produits de qualité dégotés par nos soins pour vous faire saliver.

Viens perpétuer la tradition au sein d'un club qui ne se prend pas la tête mais plutôt un bon verre de vin. A très vite petit marcassin !



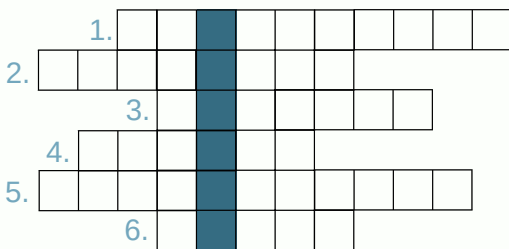


Ski team



La Ski team qu'est ce que c'est ? L'asso la + stylée de l'école. T'aimes le ski, le snow, la rando, les raquettes ou juste la neige, tu es le/la bienvenue. On te prépare 4 jours de glisse pour te faire découvrir les Pyrénées, une dinguerie ! Et si 4 jours c'est pas assez pour toi, tkt, on te prépare aussi des sorties à la journée ou sur le week-end pour se régaler sur les pistes. Reste vif·ve pour découvrir tout ce que l'on te prépare !

Avoice



1. Parfois brusque parfois trop lent, historique démographique ou bien climatique, souvent nécessaire mais pas toujours voulu, terrible à merveilleux, il est là, il est maintenant, la clé c'est de s'y adapter.



4. Mon premier se tourne pour pénétrer le bois
Mon second peut signifier "ça" ou "manger"
Mon tout est organisé par l'association pour aller à la rencontre des exploitations qui nous entourent



6. *synonyme*
CHALLENGE

Club queefe

Le Club Queefe (queer et féministe de l'ENSAT) a pour but la sensibilisation aux causes LGBTQIA+ et féministe, parfois en interaction avec d'autres : inclusion des personnes avec un handicap, des personnes racisées...

Le club possède un compte insta avec des posts (Journée internationale, définitions, découvertes de personnalités connues).

Le but du club est de faire perdurer ce compte ainsi que les activités organisées sur place à l'école : atelier langage inclusif et autres, cercles de paroles, pique-nique... Mais surtout, s'assurer que tout le monde se sentent bien et inclu·e à l'ENSAT!! ♥

Alors rejoignez-nous !

L'improcibo

Un club d'impro ? Mais qu'est-ce que c'est ?



Rassure-toi, on ne va pas te parler d'improbance, mais bien d'improvisation !

Car il est probant que l'improvisation théâtrale, communément appelée «impro», est une discipline incroyable ! Le but est de jouer de manière non préparée sur un thème imposé devant un public. Mais comme l'éloquence et la prestance ne s'apprennent pas en un jour nous avons un club formidable pour nous apprendre à donner libre cours à notre imagination en faisant vibrer le grain de folie au fond de nous. Toutes les semaines, on se retrouve avec un prof pour 2h de fous rires et de créations d'histoires farfelues. Le tout saupoudré de bienveillance, on obtient des moments magiques, lunaires (et bien souvent complètement débiles). Alors sautes le pas et viens faire ressortir l'artiste qui est en toi !

Qu'est ce que c'est ? A quoi ça sert ? À quel coût ?

Tu doutes encore de la définition d'un·e ingénieur·e agronome ? L'association des diplômé·e·s de l'Ensats est là pour t'aider. A travers des événements tels que les Décennales ou les AgroPros (table ronde), tu découvriras de nombreux profils qui n'attendent que toi pour te raconter leurs expériences.

Grâce à son large réseau dans toute la France, elle te donnera accès à de nombreuses offres de stage et d'emploi, en plus de séances d'élaboration de CV et préparation aux entretiens.

En tant qu'étudiant·e tu peux bénéficier d'une cotisation à 48€ pour toute la durée de ta scolarité qui te donnera des tarifs préférentiels pour les événements ainsi que l'accès au réseau et aux services de l'association !



Le club bière



Bonjour à toi jeune 1A ! Un petit moment avec tes potes, le doux son du décapsulage, une mousse généreuse et un nectar parfumé... Une p'tite bière ? Rejoins nous au Club bière de l'Ensats !

Le club bière, c'est en apprendre plus sur ce magnifique breuvage, découvrir des bières, les partager avec l'Ensats, et même en faire soi-même. Que tu cherches encore la blonde de tes rêves, ou que tu aies déjà ta belle rousse, le club bière est fait pour toi ! On est partout ! BBQ, événements du BDE, BDS, Jam, et même des journées club bière ! Après tout, une école d'ingénieur sans bière ... c'est pas une vraie école !

En'studio

En'studio c'est le club Audivisuel de l'ENSAT. Ainsi, si tu aimes la photo, le montage, la vidéo, tu devrais forcément trouver ton bonheur avec nous.

On est présent·e·s à tous les événements organisés par les Ensatiens·es pour capturer de magnifiques souvenirs !!

PS : pour les amateur·ice·s d'argentique, vous pourrez bientôt développer vos propres pellicules

BIB'ENSAT

Découvrez la BIB'ENSAT ! Ouvrez les portes du savoir en agronomie, agroalimentaire et environnement. Plongez dans nos ouvrages captivants et restez à jour grâce à nos **périodiques spécialisés**.

Découvrez CO-CREER avec la BU. Vous avez des idées. Nous avons les moyens.

CO-CREER avec la BU est un service vous permettant de faire du lien entre les personnes aux compétences propres. Vous voulez organiser un débat, monter une exposition, réaliser une rencontre, créer un journal hebdomadaire, c'est possible !

La limite c'est vous ! Alors osez réaliser vos projets et prenez de l'expérience.



Projet Écologique de l'Agrobiopole



L'**ENSAT** est une école reconnue comme l'un des **acteurs importants** de la promotion du **développement durable** et de l'enracinement de la transition écologique et sociale (TES) à l'échelle nationale.

GreenSAT participe à cette TES en menant plusieurs types d'actions ayant pour objectif de **diminuer les impacts** de l'école sur **l'environnement**.

L'association essaie aussi de sensibiliser aux sujets de l'écologie au sein et en dehors de l'ENSAT en organisant des conférences, des ciné-débats, des ateliers ou encore des événements de plus grande ampleur comme la SEES (cf notre insta ;))

Ces actions sont menées par des étudiant.es bénévoles, faisant parties des différents **pôles** de l'association :

- **Potager** : conduite du potager et des carrés de serre de l'ENSAT, conseils pratiques pour la culture des plants
- **ReCyclerie** : atelier collaboratif étudiant pour donner une seconde vie aux objets, pour apprendre et partager de nouvelles compétences (réparation, menuiserie)
- **Alimentation** : réalisation de recettes à partir de produits de saison, valorisation des déchets alimentaires
- **Biodiversité** : favorise la sauvegarde & le retour de la biodiversité sur le campus
- **Valorisation des déchets** : minimise les déchets produits sur le campus & favorise le recyclage
- **Extérieur** : mener des projets à grande échelle en lien avec d'autres associations
- **Compost** : gestion des composteurs de l'ENSAT
- **Alternatives** : sensibiliser le public aux alternatives zéro déchets et naturelles (DIY)

Suis-nous sur les réseaux !



@asso_greensat



association_greensat



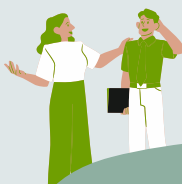


Mandat 05



La Junior Entreprise de l'ENSAT

Nous sommes une association fondée par des élèves de l'ENSAT qui fonctionne comme un cabinet de conseil en agronomie. Nous mettons en relation des entreprises et des étudiant-es, ce leur permet d'appliquer les connaissances transmises en cours tout en acquérant de l'expérience et du savoir-faire.



Rejoins les membres de la Junior

En devenant membre d'ATC tu auras une première expérience professionnelle et de nombreux contacts en entreprises. Nous te formerons et t'accompagnerons jusqu'à que tu prennes ton envol. Plein de rôles t'attendent : Qualité, Communication, Présidence, RH, Trésorerie... et plein d'autres !



Interviens en mission

Dès qu'une mission se présente, nous faisons appel aux volontaires et recrutons l'étudiant-e qui travaillera pour l'entreprise. Rejoins nous sur les réseaux pour ne rater aucune offre !

Retrouve nous ici !



@agrotoulouseconsulting



Agro Toulouse Consulting



Agro Toulouse Consulting



<https://atc.ensat.fr/fr/index.html>

LEXIQUE ENSATIEN

AE (nf): Regroupement des cinq bureaux étudiants : BDE, BDS, BDA, K2N, K2J

Barbecue/BBQ (nm) : Repas organisé par un bureau ou club pour se financer avec un max de bénéfiques, mais ce n'est pas un barbecue

Baron (np) : Titre délivré à un individu ensatien·ne possédant la capacité légendaire de garder sa dignité, quoi qu'il arrive.

BDA (nm) : Groupement d'étranges énergumènes, aussi appelé Bureau de l'Amour. Tente désespérément de répandre l'art et la culture dans ce monde, entre boom boom et pinceaux.

BDAPP (nm) : Secte en voix de disparition un mois sur deux, Jeff Bezos de l'ENSAT

BDE (nm) : Bande de fou·olle·s pensant pouvoir gérer des ensatien·ne·s déchaîné·e·s en soirée, au WEI, au Gala de Noël (aka GDN pour les intimes) ou lors de tout autre événement déjanté.

BDS (nm) : Equipe de 15 joueur·euse·s (ou entraîneur·euse·s ça dépend) présente en toutes saisons pour te faire transpirer et muscler tes fessiers.

BG ou Benoit Gayssot (nm) : Autre nom du dieu de l'Ensat, nommé Benoit Gayssot. Il sera toujours là si tu as besoin d'aide (et même pas besoin de prier)

Canouche (nf) : Boisson préférée de tes grand·e·s mort·e·s préféré·e·s

Chicot (nm) : Élément indispensable pour s'intégrer en kfet qui témoigne d'un piètre mode de vie sale

Chorée (nf) : Enchaînement souvent aléatoire de mouvements permettant à une entité minoritaire de ressentir un sentiment de cohésion.

Choubab (nm/nf) : Individu de type pacifique, en cohésion parfaite avec tous types de plantes. Apprécie particulièrement se balader pieds nus.

FISE et FISA (nm/nf) : Étudiant·e·s et Apprenti·e·s

Graal (nm) : La canouche gratuite du pauvre que tu ne trouves qu'en Kfet

Impro (nf) : Étonnant comité étrangement soudé à tendance aléatoire pratiquant la scène à temps partiel et la folie à temps complet.

LEXIQUE ENSATIEN

K2J (nf) : Groupe d'individus distribuant boissons chaudes et viennoiseries, essentielles à la survie à l'ENSAT.

K2N (nf) : Groupement de joyeux lurons spécialisés dans l'organisation de soirées mouvementées. Expert·e·s dans la collection de jolis dossiers.

Kloug (np) : Titre honorifique désignant une personne mi-humaine mi-démon. Inspire le dégoût et l'admiration. Néglige toute forme de respect pour lui/elle ou pour les autres. Si tu veux ce titre, il te faudra redoubler de rigueur, mais attention, ne deviens jamais Kloug si tu tiens à ta dignité !

Olé (interjection) : Onomatopée monistrolienne importée à l'Ensat par Nicolas Grange

Partiel (nm) : Créature mystique légendaire faisant son apparition de façon succincte souvent inattendue et laissant de nombreuses victimes sur son passage... A ANTICIPER !

Poussin (np) : Lignée d'étranges êtres mignons aimant particulièrement une vie de débauche remplie de bières etc, très voir trop fiers de leurs lignées

Shagass (nf) : Titre délivré à un individu ensatien pouvant vous séduire grâce à son déhanché! En soirée, iel se situe principalement sur l'estrade pour twerker

Sheitan (nm) : famille de personnes qui murmure à l'oreille de chaque ensatien·ne.

Shotgun (nm) : Test de rapidité sur Google Sheet

Solidarité-saucisse (nf) : Hymne qui scelle à jamais la fraternité entre Toulouse et Strasbourg (ENGEES)

Suppo (nm) : Spécialité toulousaine notoire. Personnes rouge et noir, aux cordes vocales surdimensionnées, à l'endurance hors du commun et à l'imagination débordante. L'élevage de supporter·ice·s de l'ENSAT jouit de nombreuses récompenses.

Tenues Kfet (nf) : Ta tenue de tous les soirs ! Fabriquée à base de déchets, et accessoires colorés, brillants ou improbables ! Deux objectifs : la garder trois ans et l'accessoiriser au max. Et rappelle-toi, laver, c'est tricher !

WEI (nm) : Week-End d'Intégration, après ce week-end, tu deviens un.e ensatien.ne pour toujours

Et enfin le plus important : « **Tu listeeeeeeeeees ?** » répété beaucoup trop de fois par les 2A membres d'un bureau, très désireux·euse·s de la retraite et cherchant leurs successeur·euse·s ... (mais si oui, garde le secret jusqu'au dévoilement de ta liste grand·e fou·folle !)