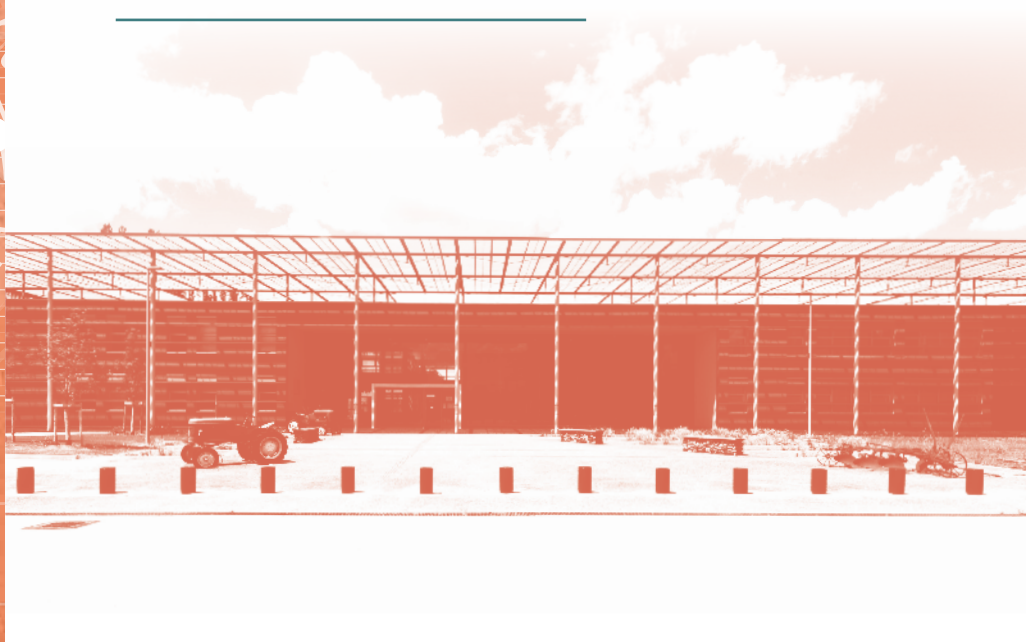


**POUR UNE
AGROTOULOUSE
AMBITIEUSE,**

**ÉCOLE D'INGÉNIEURS AGRO
AU SERVICE DE L'ACTION,**

CREUSET DE SOLUTIONS
AGRONOMIQUES



NOTE D'ORIENTATION STRATÉGIQUE • FRANÇOIS PURSEIGLE • OCTOBRE 2025





Mon histoire avec l'AgroToulouse s'écrit depuis les années 2000. Ingénieur en agriculture, j'y ai poursuivi mes études doctorales avant de rejoindre l'équipe de ses enseignant(e)s-chercheur(se)s en 2007 et de diriger pendant près de 10 ans son département des sciences économiques, sociales et de gestion.

Aujourd'hui membre du conseil d'administration de Toulouse INP, je souhaite poursuivre et renouveler mon engagement pour cette école en présentant ma candidature à sa direction. Je vous expose ici les grandes lignes de mon projet. Il se nourrit de cette histoire commune, de l'analyse de rapports d'évaluation et d'un fort ancrage personnel et professionnel dans le monde agricole. Il est aussi, et même surtout, le fruit de nombreux échanges individuels et collectifs conduits ces derniers mois auprès des parties prenantes internes et externes de l'AgroToulouse.

Je tiens ici à remercier celles et ceux qui se sont rendus disponibles. Nos échanges m'ont aidé à dresser un diagnostic éclairé et à préciser ma vision de l'école et pour l'école. Je vous adresse ce document pour vous partager mon ambition, un cap pour dessiner les contours d'une feuille de route qui sera à enrichir et déployer ensemble durant les cinq prochaines années.

FRANÇOIS PURSEIGLE

Professeur des universités,
candidat à la direction de l'AgroToulouse

francois.purseigle@agrotoulouse.fr

LES INGÉNIEURS AGRO

MAILLONS INDISPENSABLES POUR FAIRE FACE AUX GRANDS ENJEUX CONTEMPORAINS



« ...il faut considérer la formation des ingénieurs agronomes comme un levier stratégique pour renforcer notre résilience alimentaire, accélérer le passage à l'échelle de l'agroécologie et contribuer à la création de valeurs sur nos territoires. »

Au regard des grands défis à relever, la décennie à venir marquera un tournant pour les secteurs de l'agriculture, de l'alimentation et de l'environnement.

Parmi ces défis :

- le renouvellement des actifs et une plus grande mobilité sociale et professionnelle requièrent de repenser les modalités d'insertion et de développement personnel dans ces secteurs ;
- la sécurisation des approvisionnements, d'un point de vue quantitatif et qualitatif, de filières agroalimentaires et agroindustrielles qui cherchent à se décarboner et qui doivent rendre compte de leur durabilité ;
- la résolution des questions de souveraineté alimentaire et de la coexistence d'activités à l'échelle des territoires. S'y expriment des conflits ou des controverses autour de la biodiversité, des usages de l'eau, du foncier ou encore des voies de valorisation de la biomasse pour nourrir la bioéconomie.

Ces enjeux sont autant d'impératifs au moment où la gestion des incertitudes et des risques s'impose avec une urgence inédite en raison d'aléas climatiques, sanitaires, (géo)politiques et économiques plus intenses et plus fréquents.

Face à ces défis, les écoles d'ingénieurs agronomes ont une mission essentielle : transformer la volonté légitime de changement, les questionnements ou l'éco-anxiété des jeunes générations en capacité d'action. Cette mission exige que nous leur offrons les solides compétences techniques, scientifiques et le savoir-être nécessaires pour devenir des acteurs engagés porteurs de solutions.

Une hausse de 30% des effectifs est espérée d'ici 2027 à l'échelle nationale toutes écoles d'agro confondues. Nous devons prendre notre part au défi de l'attractivité des sciences du vivant et des écoles nationales supérieures d'agronomie. Mais au-delà de cet objectif quantitatif et malgré les contraintes budgétaires, il faut considérer la formation des ingénieurs agronomes comme un levier stratégique pour renforcer notre résilience alimentaire, accélérer le passage à l'échelle de l'agroécologie et contribuer à la création de valeurs sur nos territoires.

Pour y parvenir, il nous faut diversifier les profils et les voies de recrutement tout en conservant notre niveau d'exigence, et rendre effectif et visible l'impact de notre recherche et de nos formations auprès du monde socio-économique comme auprès des nouvelles générations qui aspirent aux changements.



MA VISION POUR L'INGÉNIEUR(E) AGROTOULOUSAIN(E), POURVOYEUR(SE) DE SOLUTIONS



... Ainsi, l'agrotoulousain(e)
peut développer, orchestrer et
conduire le déploiement de solutions



Dans ce contexte, l'ingénieur(e) agronome de 2030 doit être :

- **conscient(e) de la complexité des grands enjeux contemporains** et convaincu(e) que les agricultures, les productions agricoles et agroalimentaires, et plus largement la gestion responsable du vivant, sont clés pour y répondre ;
- **déterminé(e) à être un acteur du progrès global de nos sociétés** : l'agrotoulousain(e) interroge les leviers de croissance et accompagne l'évolution des modèles économiques pour développer des activités plus robustes et résilientes face aux aléas : des activités capables d'anticiper et parer les chocs, capables de réagir et se relever, attentives au renouvellement des ressources mobilisées ;
- **doté(e) d'une pensée systémique et d'un savoir-faire technique ancrés dans le réel** : stratégie de l'action, l'agrotoulousain(e) (re) qualifie et intègre les différentes dimensions des situations pour concevoir et mettre en œuvre des plans opérationnels qui peuvent effectivement faire bouger les lignes dans les organisations et les entreprises. Ainsi, l'agrotoulousain(e) peut développer, orchestrer et conduire le déploiement de solutions (agronomiques, technologiques...) choisies à bon escient. À l'heure de l'IA et de ses approximations, son expertise technique et agronomique, son exigence scientifique, associées à sa connaissance des réalités socio-économiques vécues, alimentent sa pertinence, sa capacité d'entraînement et de conduite du changement.



MON REGARD SUR L'AGROTOULOUSE AUJOURD'HUI

« Une attente commune :
celle d'une AgroToulouse unie,
audacieuse et utile,

... une école de l'action »

Nul doute que notre école est riche de ses forces. Elle est aussi en quête de sens et de visibilité :

- **une école qui fonctionne grâce à ses personnels techniques et administratifs** profondément animés par leur sens du service public mais qui attendent d'être portés par une direction reconnaissante et responsabilisante ;
- **une école qui innove grâce à des enseignant(e)s -chercheur(se)s** impliqués dans de nombreux laboratoires (INRAE, CNRS), mais qui osent encore trop peu se montrer, s'affirmer, et qu'il faut fédérer autour de projets collectifs, tant en matière d'enseignement que de recherche ;
- **une école plus que centenaire, solidement adossée à Toulouse INP, dotée d'un campus et d'équipements de recherche attractifs**, mais dont le potentiel reste à mieux exploiter et valoriser ;
- **une école où l'on forme des ingénieurs qui veulent s'engager**, mais où l'on peine parfois à incarner collectivement cette ambition ;
- **une école au cœur de l'Occitanie**, mais dont la voix et l'impact restent trop discrets alors que les divers secteurs agricoles, viticoles et agroindustriels régionaux éprouvent de vraies difficultés et cherchent des voies nouvelles d'adaptation.

Cet état des lieux, qui se veut réaliste, révèle surtout **une attente commune : celle d'une AgroToulouse unie, audacieuse et utile, qui doit contribuer à relever des défis** qui ne sont pas simplement devant nous mais auxquels il convient d'apporter des réponses dès maintenant.

Nous disposons des atouts pour que l'AgroToulouse devienne non pas simplement **l'école où l'on parle des transitions** mais **une école de l'action reposant sur :**

- **une communauté**, de personnels techniques et administratifs, d'étudiants, d'enseignant(e)s-chercheur(se)s, et de partenaires du monde socio-économique, tous prêts à s'engager pour un projet commun ;
- **des expertises et compétences**, en agroécologie, en sciences animales, en biotechnologie, en ingénierie alimentaire, en œnologie, en technologies numériques, en sciences économiques, sociales et de gestion, qui ensemble font notre singularité ;
- **un territoire**, l'Occitanie, laboratoire des agricultures d'aujourd'hui et de demain.

DE NOUVELLES AMBITIONS POUR L'AGROTOULOUSE

« ...remettre l'enseignement
de l'agronomie au centre.

... afin de former des
agronomes capables de
concevoir et mettre en
œuvre des systèmes qui
produisent, transforment,
régénèrent, résistent
et s'adaptent. »

Je place celles-ci dans le cadre des missions définies par l'article R.812-33 du Code rural pour la « formation des ingénieurs agronomes à vocation générale et les écoles nationales supérieures agronomiques » : des écoles qui « dispensent un enseignement scientifique portant principalement sur les sciences biologiques, physiques, économiques et humaines dans leurs rapports avec l'agriculture ».

Mais pour y parvenir, il faut selon moi oser **un changement construit avec et pour celles et ceux qui font vivre l'école au quotidien**. Il s'agit pour moi d'engager une transformation ambitieuse et réaliste, fondée sur l'écoute, la décision et l'action qui nécessitera dans les mois qui viennent l'implication de toutes et tous.

Selon moi, l'AgroToulouse doit être :

- **une école à taille humaine qui tire son épingle du jeu, dotée d'une identité propre et d'un campus inclusif et fonctionnel**, bien équipé, accueillant et confortable, contribuant à l'épanouissement personnel et professionnel de tous ses usagers ;
- **une école qui doit remettre l'enseignement de l'agronomie au centre de son projet afin de former des agronomes capables de concevoir et mettre en œuvre des systèmes qui produisent, transforment, régénèrent, résistent et s'adaptent**. L'enseignement de l'agronomie devant permettre de mieux répondre à des enjeux qui dépassent la seule production agricole et qui repositionne l'agroécologie (au sens de la mobilisation des processus écologiques à des fins productives) comme un levier d'adaptation et non plus seulement une injonction réglementaire et sociale. Il s'agit ici d'apprendre à innover tant sur les outils et moyens de production (biosolutions, robotique, génétique, numérique...) qu'en matière de modèles économiques et de conduite du changement pour permettre leur déploiement effectif ;
- **une école qui pense sa politique de recherche et d'enseignement avec les autres composantes de Toulouse INP et ses partenaires locaux** (INRAE, CNRS, ENSFEA, Cité des Sciences vertes, ENVT, École nationale de la météorologie, Institut Agro, El Purpan...), qui cultive ses domaines d'excellence et la transdisciplinarité, où les enseignant(e)s-chercheur(se)s se connaissent, dialoguent et sont stimulés, outillés et valorisés dans leurs missions scientifiques comme pédagogiques ;
- **une école ouverte sur le monde et la société, où s'aiguisent la curiosité et le sens critique**, où l'on apprend à appréhender la complexité, à discuter, à argumenter, à éclairer les débats de société et à agir concrètement, réellement, pour le mieux et malgré les incertitudes ;
- **une école connue, reconnue, attendue, connectée à son territoire** riche de sa diversité (diversité d'agricultures, de productions, d'entreprises PME et groupes industriels ou tertiaires) où s'inventent déjà d'autres formes de production et de consommation. Une école ancrée, grâce à ses projets collaboratifs de recherche et d'innovation générateurs de valeurs, et par ses enseignements et initiatives pédagogiques originales en lien avec les acteurs socio-économiques publics et privés.



Je souhaite diriger une école dans laquelle
**on continuera à imaginer des futurs
souhaitables** mais aussi et surtout à
apprendre à agir ensemble aujourd'hui.

Une école qui choisit de ne pas rester dans
l'ombre, et qui prend part à l'écriture de
l'avenir de l'agronomie et des systèmes
agricoles, alimentaires et agroindustriels.



CINQ ANS POUR TRANSFORMER L'ESSAI : UN CONTRAT AVEC NOTRE COMMUNAUTÉ

« Faire rayonner la marque
AgroToulouse, en Occitanie,
en France et à l'international »

Ce contrat repose sur la volonté de :

- **Redonner du sens, faire de l'école notre bien commun**, clarifier notre identité : nous sommes l'école qui forme des ingénieurs agronomes **pragmatiques et visionnaires**, capables de concevoir et de mettre en œuvre des transitions génératrices de valeurs ;
- **Réinventer notre gouvernance** pour qu'elle soit plus **collégiale**, redonner à chacun sa place dans le projet collectif et faire que les décisions soient partagées et comprises, être toujours plus attentif au bien-être au travail, à la qualité des enseignements et de la recherche produite ;
- **Renforcer nos liens avec le terrain**, les entreprises et le monde socio-économique (au travers de dispositifs tels que chaires et territoire-atelier), pour que notre enseignement et notre recherche **répondent d'abord aux besoins réels et anticipent les attentes de demain** ;
- **Continuer de faire de notre école un lieu d'innovation et d'épanouissement**, où étudiants, enseignants et personnels se sentent toujours **écoutés, valorisés et fiers** d'appartenir à l'AgroToulouse ;
- **Faire rayonner la marque AgroToulouse, en Occitanie, en France et à l'international**, pour que notre voix porte dans les débats et que nos enseignant(e)s-chercheur(se)s soient mieux **reconnu(e)s** et nos diplômé(e)s plus **recherché(e)s**.

COMMENT Y PARVENIR ENSEMBLE ?

« Concrétiser des partenariats structurants »

En cinq ans, nous pouvons collectivement et progressivement :

- **Créer une nouvelle dynamique interne** grâce à des événements fédérateurs et une gouvernance renouvelée, et **investir dans la notoriété et l'image de l'AgroToulouse** ;
- **Concrétiser des partenariats structurants offrant de nouvelles marges de manœuvre** avec les acteurs régionaux, les autres écoles, les institutions de recherche, les entreprises et plus largement le monde socio-économique ; mettre ainsi sur pied des conventions, chaires et démarche de type « territoire-atelier » ;
- **Innover en pédagogie et en recherche** pour former des ingénieurs **animés par une quête constante de discernement et une rigueur analytique, opérationnels et mus par un esprit d'entreprendre** ;
- **Devenir une référence** en France et en Europe.

Ce plan est exigeant, mais réaliste : il ne s'agit pas de tout révolutionner, mais de mobiliser nos forces, de corriger nos faiblesses et de faire ensemble ce que nous ne pouvons pas faire seuls. Cette feuille de route repose sur la mobilisation de chacun et chacune pour le traduire en actions concrètes et sur une conviction : l'AgroToulouse, composante de Toulouse INP, riche de ses laboratoires de recherche et de ses partenaires doit se doter d'ambitions nouvelles reposant sur une stratégie de consolidation, de développement et de rayonnement allant du local à l'international.

AXE1: Refaire communauté, socle de notre dynamique

AXE2:
Former celles
et ceux
qui veulent transformer
les agro-systèmes

AXE3:
Produire et valoriser
une recherche partenariale
orientée vers plus de robustesse
et résilience des systèmes

AXE4:
Se réancrer
dans le monde
socio-
économique
et notre territoire

AXE 1

REFAIRE COMMUNAUTÉ, SOCLE DE NOTRE DYNAMIQUE


Réformer la gouvernance pour plus de clarté et de réactivité au service de notre communauté

- **Clarifier les rôles et responsabilités et renforcer la collégialité** : redéfinir l'organigramme, créer des postes de directeurs(trices) délégué(e)s ou chargé(e)s de mission, impliquer les départements et les services dans l'élaboration des prises de décisions
- **Animer des espaces de dialogue constructif** : animer des conseils réguliers avec les étudiants, les alumni, enseignants et personnels, travailler à la fidélisation des agents techniques et administratifs et faire de l'AG, du conseil d'école et du conseil de la vie étudiante des instances importantes aux yeux de tous
- **Informier sur les processus décisionnels** : communiquer systématiquement sur les budgets, les décisions et les projets stratégiques à l'ensemble du personnel de l'école

.....

Élaborer et faire vivre une identité forte et fédératrice pour consolider le sentiment d'appartenance

- **Coconstruire un projet d'établissement** : mieux impliquer les étudiants, enseignants, personnels, alumni et parties prenantes externes dans sa construction
- **Créer et maintenir des événements fédérateurs mêlant les différents usages** : organiser un séminaire d'équipe entre enseignant(e)s-chercheur(se)s, concevoir et déployer des outils d'animation pluriannuels de la vie étudiante et des relations avec les alumni et les enseignant(e)s-chercheur(se)s
- **Développer la marque AgroToulouse et une stratégie de communication externe et interne assumée** en mettant en lumière les spécificités de l'école, ses forces vives et ce qu'on y produit



Améliorer la qualité de la vie étudiante, l'intégration et la mise en visibilité de nos étudiants pour faire de l'AgroToulouse une école inclusive et attractive

- **Renforcer la prévention et la sensibilisation sur le harcèlement et les violences sexuelles et sexistes (HVSS)** : animer des ateliers de sensibilisation, former systématiquement les président(e)s d'association et s'inscrire efficacement dans le dispositif de signalement et de lutte contre le harcèlement de l'INP.
- **Créer des dispositifs de représentation et développer le soutien et la cohésion** entre les différents profils d'étudiants : parrainage, délégués de promotion
- **Soutenir le Bureau des étudiants et valoriser les initiatives étudiantes** : projets FSDIE, Reconnaissance de l'Engagement Etudiant (R2E), junior entreprises



AXE 2

FORMER CELLES ET CEUX QUI VEULENT TRANSFORMER LES AGRO-SYSTÈMES

*Développer une culture des innovations et
de l'entreprise utiles et responsables pour
des AgroToulousains visionnaires et se
confrontant au réel*

- **Stimuler la curiosité et l'engagement éclairé** : proposer chaque année une leçon inaugurale, organiser des conférences-débats sur des thématiques d'actualité et des projections de films et documentaires avec l'appui des services de la bibliothèque, soutenir les associations dans leurs projets et la junior entreprise avec l'appui d'un encadrement de la part des enseignant(e)s-chercheur(se)s
- **Encourager la compréhension du monde de l'entreprise dans sa diversité et sa complexité** : réformer les modules dédiés à l'entrepreneuriat et incuber des projets ancrés dans le territoire, former aux nouveaux référentiels de développement des entreprises, donner plus de poids au forum Carrière pour en faire un véritable forum des entreprises et de l'insertion professionnelle
- **Renforcer la place donnée aux interventions extérieures** : ouvrir notamment davantage l'école aux producteurs agricoles (dans leur diversité) au niveau des enseignements ; meilleure mobilisation/sensibilisation des anciens élèves illustrant la diversité des parcours professionnels
- **Ouvrir l'école sur le monde** : renforcer les relations internationales en s'appuyant notamment sur les réseaux de l'Institut Agro et de l'INP, plus et mieux accueillir des enseignant(e)s-chercheur(se)s étrangers, développer des modules en langues étrangères et des programmes d'échanges, renforcer l'accompagnement des stages à l'international



Repenser la pédagogie par le terrain et la recherche pour des ingénieurs critiques et opérationnels

- **Développer l'interdisciplinarité et y redonner une place centrale à l'agronomie** en mettant en place des cours d'agroécologie appliquée, en intégrant les sciences humaines et sociales, le numérique, des visites de sites et les enjeux territoriaux dans les formations
- **Clarifier et donner de la visibilité à l'approche par compétences** : clarifier la logique et les finalités aux étudiants, la rendre plus appréhendable pour entreprises et l'adapter à l'évolution des besoins du terrain
- **Renforcer le lien recherche-enseignement** : organiser ou participer activement à un festival de la recherche, impliquer les étudiants dans les projets de recherche (parcours recherche (INIR/CIV), journée recherche, projets/stages...)



AXE 3

PRODUIRE ET VALORISER UNE RECHERCHE PARTENARIALE ORIENTÉE VERS PLUS DE ROBUSTESSE ET DE RÉSILIENCE DES SYSTÈMES AGRI-AGRO

**Rassembler une communauté de partage
en recherche et dynamiser l'animation
du questionnement scientifique**

- **Créer des moments de rencontres** autour des recherches menées au sein de l'école, sur le modèle des journées sciences ouvertes
- **Faire émerger les forces en présence et des questionnements communs** en interne et avec les autres écoles partenaires (massification des pratiques agroécologiques, vulnérabilité et résilience des systèmes agri-agro, transition numérique en agriculture juste et durable...)
- **Développer des liens avec le tiers secteur de la recherche**

.....

**Se doter d'une véritable stratégie recherche
inter-laboratoires tout en respectant
les programmes des unités de recherche
et en stimulant l'interdisciplinarité**

- **Se doter d'une véritable direction déléguée à la recherche**
- **Élaborer un plan quinquennal** définissant des objectifs d'actions en matière de recherche
- **Renforcer les collaborations** avec les enseignant(e)s-chercheur(se)s appartenant à des équipes de recherche des autres composantes de Toulouse INP (A7 et N7) : réponse commune à appel à projets (notamment européens), saisir des opportunités de collaborations autour de grands enjeux communs (gestion des ressources hydriques, filières biosourcées, valorisation des agro-ressources, numérique...)

Renforcer la visibilité de la recherche et des innovations de nos équipes, valoriser nos résultats pour plus d'impacts

- **Mettre en lumière les résultats et leurs auteurs** : valoriser les expertises existantes (agroécologie, télédétection, IA et agriculture de précision, biotechnologie, ingénierie alimentaire) et rendre visibles les chercheurs que nous sommes
- **Renforcer la participation des enseignants chercheurs, du personnel technique et des étudiants** à des salons, conférences et autres manifestations organisées notamment par les instituts techniques et les organisations professionnelles agricoles
- **Faciliter l'organisation de manifestations scientifiques** au sein de l'école, en s'appuyant sur les travaux de recherche des enseignant(e)s-chercheur(se)s mais aussi les travaux menés avec les étudiants (PPART, Projets 3A...)

Conforter les financements des opérations de recherche pour nous donner les moyens de nos ambitions

- **Développer une culture de la recherche partenariale sur la base des retours d'expériences** : session de formation destinée aux jeunes enseignant(e)s-chercheur(se)s
- **Organiser des rencontres/forums chercheur(se)s-entreprises des secteurs agri-agro**
- **Soutenir la création de chaires et de programmes de mécénat** en formant les enseignant(e)s-chercheur(se)s et optimisant l'implication pédagogique des porteurs de projets
- **Réadhérer et mobiliser davantage les pôles de compétitivité de la région tels qu'Agri Sud-Ouest Innovation et Aerospace Valley** pour faciliter l'accès aux financements publics français et européens (appels à projets) et s'ouvrir à la recherche privée.



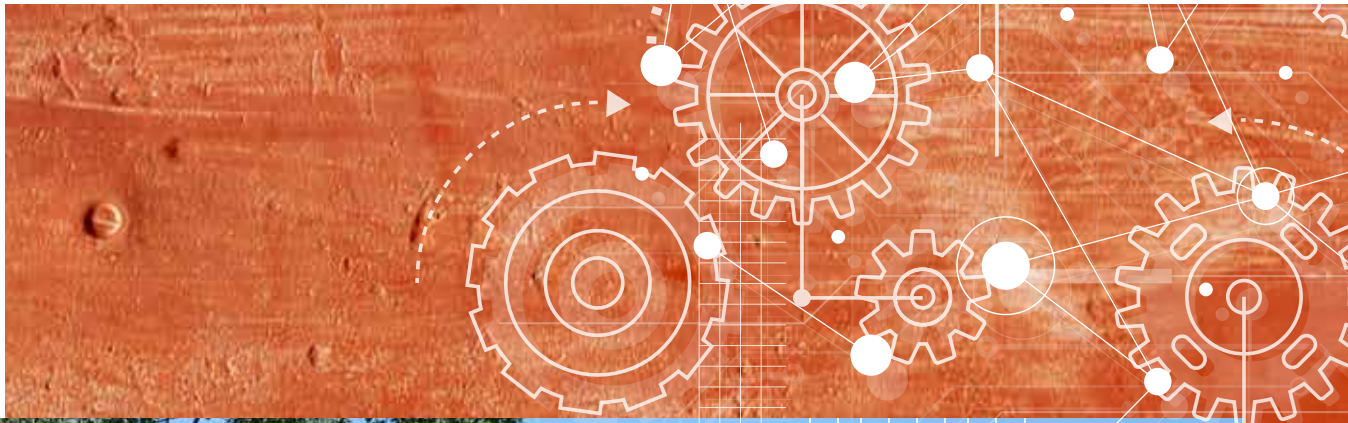
AXE 4

SE RÉANCER DANS LE MONDE SOCIO-ÉCONOMIQUE ET NOTRE TERRITOIRE

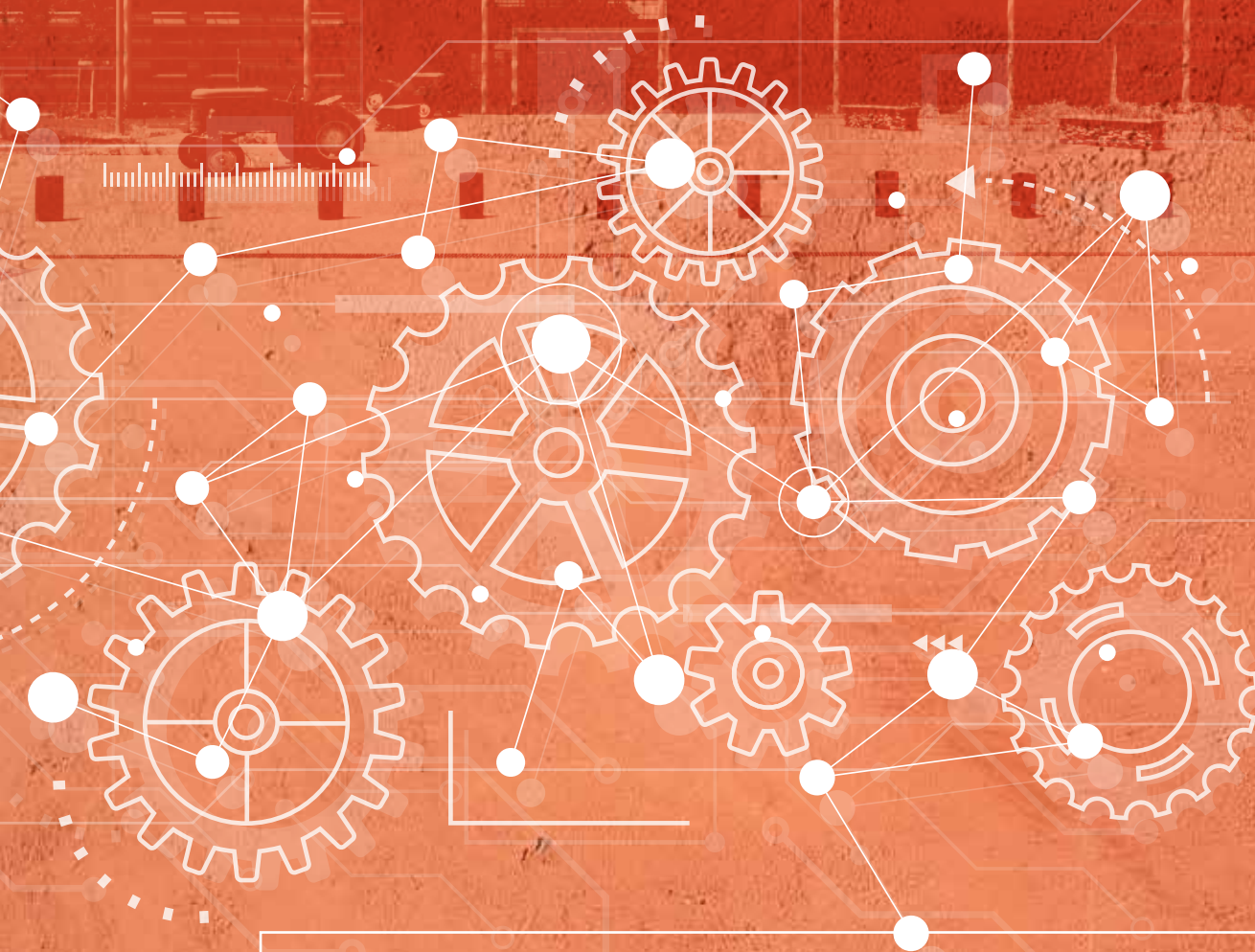
Renforcer l'ancrage territorial et les partenariats pour nourrir notre recherche et la formation et faire de l'AgroToulouse l'acteur clé des solutions agricoles et territoriales en Occitanie

- **Développer des partenariats structurants** : avec les autres écoles internes à l'INP et externes (en particulier l'Institut Agro Montpellier et El Purpan), les institutions et les acteurs socio-économiques
- **S'engager dans des projets concrets** : Bachelor Agro, mutualisation d'enseignements, co-construction de modules avec les professionnels
- **Reconquérir les espaces de débats et d'échanges** : participer activement aux événements et aux réseaux professionnels
- **Conforter des dispositifs d'alternance multi-situés** dans les PME, grandes entreprises, associations ou bureaux d'étude





NOTE D'ORIENTATION STRATÉGIQUE - FRANÇOIS PURSEIGLE - OCTOBRE 2025
francois.purseigle@agrotoulouse.fr



Ce plan est exigeant, mais réaliste : il ne s'agit pas de tout révolutionner, mais de mobiliser nos forces, de corriger nos faiblesses et de faire ensemble ce que nous ne pouvons pas faire seuls. Cette feuille de route repose sur la mobilisation de chacun et chacune pour le traduire en actions concrètes et sur une conviction : l'AgroToulouse, composante de Toulouse INP, riche de ses laboratoires de recherche et de ses partenaires doit se doter d'ambitions nouvelles reposant sur une stratégie de consolidation, de développement et de rayonnement allant du local à l'international.